

PRŮZKUM APLIKACE ETICKÝCH KODEXŮ

V rámci dlouhodobě probíhající spolupráce organizace Transparency International - Česká republika (TIC) s Vysokou školou ekonomickou v Praze (VŠE) provedli studenti kurzu zaměřeného na etiku podnikání opakovaný průzkum aplikace etických kodexů ve společnostech působících na českém trhu. Cílem tohoto průzkumu bylo zjistit, do jaké míry společnosti zpřístupňují informace v oblasti odpovědného chování, a zjistit současnou míru aplikace konkrétního nástroje podnikatelské etiky – etického kodexu.

Na základě informací na webových stránkách firem zjišťovali studenti, zda má firma zaveden etický kodex, popřípadě jiný dokument, který vymezuje a upravuje hodnoty a zásady chování organizace a jejich zaměstnanců. Dále zjišťovali, zda je tento dokument k dispozici na webových stránkách, zda firmy zveřejňují i další informace související s etickým kodexem, popřípadě jiné informace o odpovědném chování.

V prvním pololetí roku 2006 proběhl průzkum v období únor - květen na celkovém počtu 1240 společností. Předchozí průzkum, ve druhém pololetí roku 2005, proběhl v období říjen - prosinec na vzorku 574 společností. Rozdíl mezi zkoumanými obdobími je příliš krátký na provedení srovnání v čase, podobnost výsledků však potvrdila kvalitu dat a relevanci výstupů. Skutečná struktura vzorku je popsána v přílohách této zprávy.

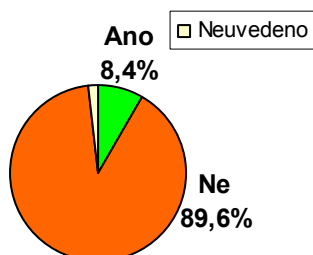
VÝSLEDKY PRŮZKUMU

Hlavní výstupy z průzkumu

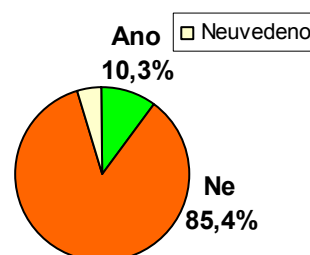
- **Pouze 8,4 %** ze zkoumaných společností má zaveden etický kodex.
- Existuje silná závislost mezi velikostí firmy a přítomností etického kodexu; **čím větší je společnost, tím vyšší je procentuální zastoupení firem s etickým kodexem.**
- Existuje také závislost mezi původem firmy a přítomností etického kodexu; **vyšší procentuální zastoupení firem s etickým kodexem je u firem zahraničních.**

Míra aplikace etických kodexů

Z celkového vzorku 1240 firem zkoumaných v prvním pololetí 2006 mělo etický kodex, popřípadě jiný dokument, který vymezuje a upravuje hodnoty a zásady chování organizace a jejich zaměstnanců, zavedeno 104 společností, což představuje **8,4 %**. Ve druhém pololetí 2005 byla situace podobná, z 574 společností jich mělo etický kodex 59, což je **10,3 %**.



Míra zavedení etických kodexů, 1. pololetí 2006



Míra zavedení etických kodexů, 2. pololetí 2005

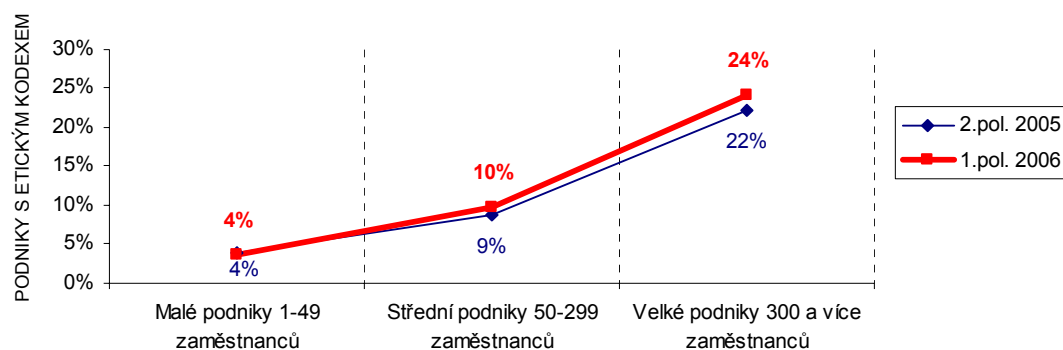
Zveřejňování informací o etice podnikání

Ne všechny společnosti, které mají zaveden **etický kodex nebo obdobný dokument**, jej zveřejňují v úplném znění na svých webových stránkách. Zmiňovaný dokument mělo v prvním pololetí 2006 k dispozici na svém webu **60 % společností** ze 104. V předchozím období to bylo 64 % společností z celkových 59.

Většina společností, které mají zaveden etický kodex, **uvádí i další informace** související s jeho aplikací (75 % v roce 2006, 88 % v roce 2005).

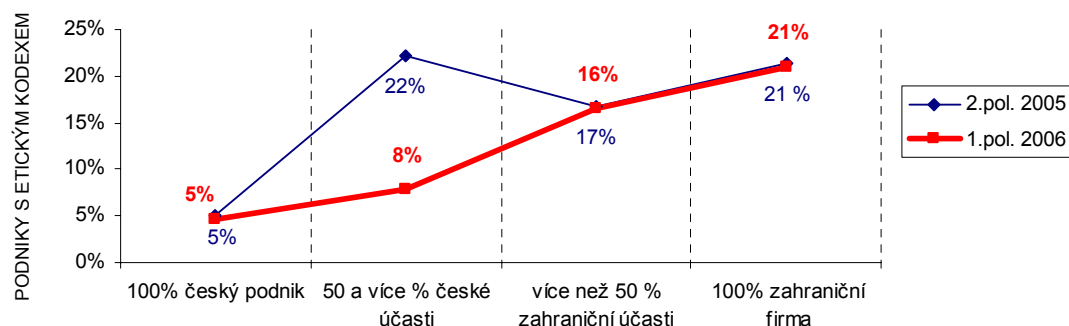
Zhruba **třetina firem** z celkových vzorků (33 % v roce 2006; 32 % v roce 2005) na svých webových stránkách **zveřejňuje informace o aktivitách**, které směřují k **odpovědnému chování** v rámci podnikání. Zde se jedná z velké části o systémy řízení kvality a environmentu dle norem ISO a v menší míře i přístupy společenské odpovědnosti firem (CSR).

Analýza dle velikosti firem



Po rozdělení celkového vzorku do tří kategorií dle počtu zaměstnanců byla zjištěna závislost mezi velikostí firmy a zavedením etického kodexu. **U malých podniků** do 50 zaměstnanců nedosáhl počet firem s etickým kodexem **ani 5 %**, zatímco u **velkých společností** s 300 a více zaměstnanci aplikuje etický kodex **téměř čtvrtina** (24 % v roce 2006).

Analýza dle struktury vlastnictví společnosti



V případě struktury vlastnictví bylo zkoumáno aplikování etických kodexů a obdobných dokumentů ve čtyřech skupinách dle zahraniční, resp. domácí účasti. **Pouhých 5 % ryze českých podniků má zaveden etický kodex, zatímco u zahraničních společností jde o 21 %.**

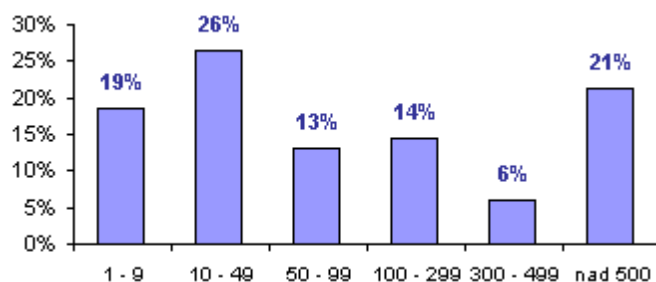
(Pozn.: Nekonzistentnost výsledků v intervalu „50 a více % české účasti“ je zřejmě způsobena příliš malým vzorkem v této skupině v roce 2005.)

Příloha č. 1. Výsledky 2. pololetí 2005

VZOREK

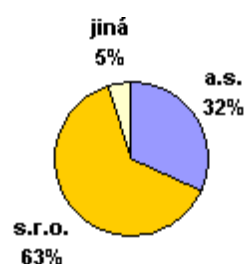
celkový počet N= 574

velikost (počet zaměstnanců):		počet	%
1 - 9	1	107	18,64%
10 - 49	2	152	26,48%
50 - 99	3	75	13,07%
100 - 299	4	83	14,46%
300 - 499	5	35	6,10%
nad 500	6	122	21,25%



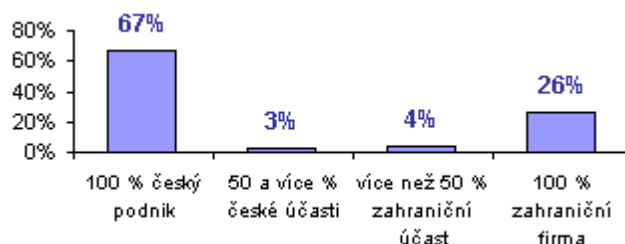
právní forma:

a.s.	183	31,88%
s.r.o.	364	63,41%
jiná	27	4,70%



vlastnictví

100% český podnik	382	66,55%
50 a více % české účasti	18	3,14%
více než 50 % zahraniční účasti	24	4,18%
100% zahraniční firma	150	26,13%
neuveдено	0	0,00%



CELKOVÉ VÝSLEDKY

Etický kodex	N= 574		
Ano	59	10,28%	
Ne	490	85,37%	
Neuveдено	25	4,36%	



EK-info na www	N= 59		
Ano	52	88,14%	
Ne	7	11,86%	

EK-k dispozici na www	N= 59		
Ano	38	64,41%	
Ne	21	35,59%	

Jiné info o etice na www	N= 574		
Ano	183	31,88%	
Ne	351	61,15%	
Neuveдено	40	6,97%	

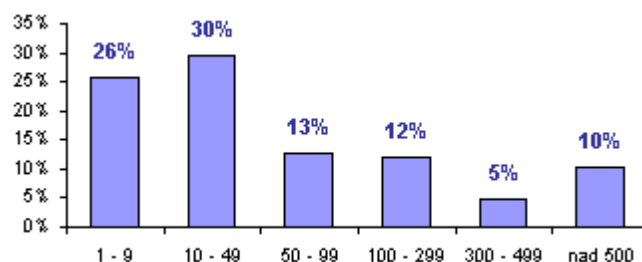
Příloha č. 2. Výsledky 1. pololetí 2006

VZOREK

celkový počet N= 1240

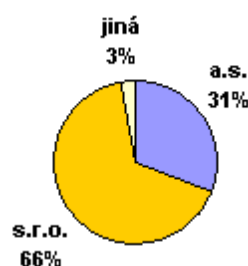
velikost (dle počtu zaměstnanců):

	počet	%
1 - 9	1	318 25,65%
10 - 49	2	368 29,68%
50 - 99	3	157 12,66%
100 - 299	4	149 12,02%
300 - 499	5	61 4,92%
nad 500	6	129 10,40%
neuveveno	58	4,68%



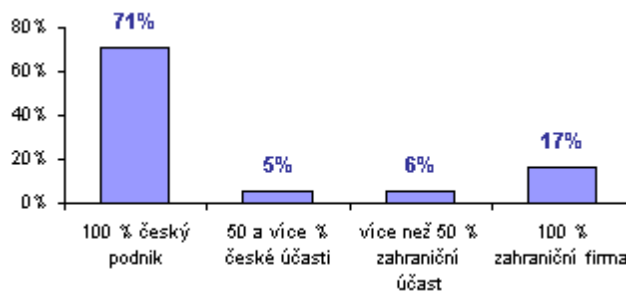
právní forma:

a.s.	381	30,73%
s.r.o.	823	66,37%
jiná	36	2,90%



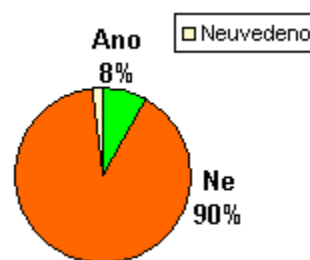
vlastnictví

100% český podnik	876	70,65%
50 a více % české účasti	64	5,16%
více než 50 % zahraniční účasti	73	5,89%
100% zahraniční firma	205	16,53%
neuveveno	22	1,77%



CELKOVÉ VÝSLEDKY

Etický kodex	N= 1240	
Ano	104	8,39%
Ne	1111	89,60%
Neuveveno	25	2,02%



EK-info na www	N= 104	
Ano	78	75,00%
Ne	26	25,00%

EK-k dispozici na www	N= 104	
Ano	62	59,62%
Ne	42	40,38%

Jiné info o etice na www	N= 1240	
Ano	413	33,31%
Ne	788	63,55%
Neuveveno	39	3,15%

Příloha č. 3. Analýzy

ANALÝZA DLE VELIKOSTI 2. POLOLETÍ 2005

Malé podniky 1-49 zaměstnanců			Střední podniky 50-299 zaměstnanců			Velké podniky 300 a více zaměstnanců		
Etický kodex	N= 259		Etický kodex	N= 158		Etický kodex	N= 157	
Ano	10	3,86%	Ano	14	8,86%	Ano	35	22,29%
Ne	238	91,89%	Ne	136	86,08%	Ne	116	73,89%
Neuvedeno	11	4,25%	Neuvedeno	8	5,06%	Neuvedeno	6	3,82%

ANALÝZA DLE VLASTNICTVÍ DOMÁCÍ/ZAHRANIČNÍ 2. POLOLETÍ 2005

100% české			50 a více % české			Více než 50 % zahraniční		
Etický kodex	N= 382		Etický kodex	N= 18		Etický kodex	N= 24	
Ano	19	4,97%	Ano	4	22,22%	Ano	4	16,67%
Ne	348	91,10%	Ne	13	72,22%	Ne	20	83,33%
Neuvedeno	15	3,93%	Neuvedeno	1	5,56%	Neuvedeno	0	0,00%

100% zahraniční		
Etický kodex	N= 150	
Ano	32	21,33%
Ne	109	72,67%
Neuvedeno	9	6,00%

ANALÝZA DLE VELIKOSTI 1. POLOLETÍ 2006

Malé podniky 1-49 zaměstnanců			Střední podniky 50-299 zaměstnanců			Velké podniky 300 a více zaměstnanců		
Etický kodex	N= 686		Etický kodex	N= 306		Etický kodex	N= 190	
Ano	25	3,64%	Ano	30	9,80%	Ano	46	24,21%
Ne	647	94,31%	Ne	273	89,22%	Ne	143	75,26%
Neuvedeno	14	2,04%	Neuvedeno	3	0,98%	Neuvedeno	1	0,53%

ANALÝZA DLE VLASTNICTVÍ DOMÁCÍ/ZAHRANIČNÍ

1. POLOLETÍ 2006

100% české	N= 876	50 a více % české	N= 64	Více než 50 % zahraniční	N= 73
Etický kodex		Etický kodex		Etický kodex	
Ano	41 4,68%	Ano	5 7,81%	Ano	12 16,44%
Ne	819 93,49%	Ne	57 89,06%	Ne	60 82,19%
Neuvedeno	16 1,83%	Neuvedeno	2 3,13%	Neuvedeno	1 1,37%
100% zahraniční	N= 205				
Etický kodex					
Ano	43 20,98%				
Ne	157 76,59%				
Neuvedeno	5 2,44%				